



GOBIERNO DE ESPAÑA

MINISTERIO DE INDUSTRIA, COMERCIO Y TURISMO

SECRETARÍA DE ESTADO DE TURISMO

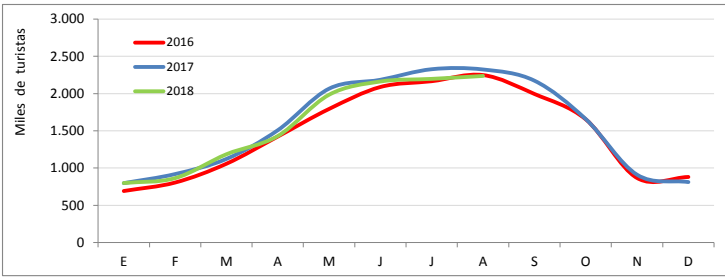
TUR ESPAÑA

REINO UNIDO

Última actualización - Octubre 2018

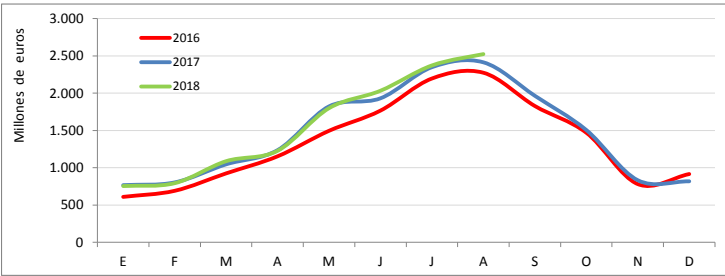
INDICADORES TURÍSTICOS

LLEGADAS DE TURISTAS - Frontur (INE)



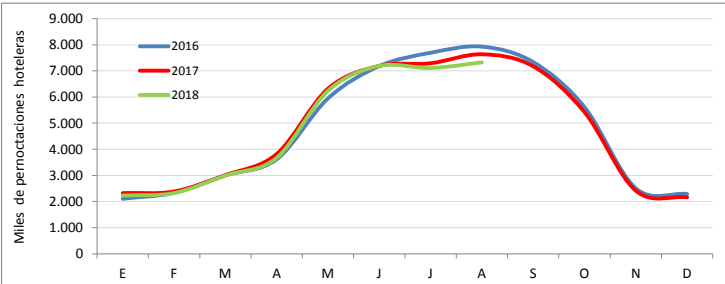
AÑO 2017	Total Internacional	81.868.522	Principales Destinos 2017	Canarias	29%
	Reino Unido	18.806.776		Baleares	20%
	Cuota de Mercado	23,0%		Andalucía	16%

GASTO TOTAL - Egatur (INE)



AÑO 2017	Total Internacional	87.003.926.578	Principales Destinos 2017	Canarias	32%
	Reino Unido	17.489.390.270		Baleares	20%
	Cuota de Mercado	20,1%		Andalucía	17%

PERNOCTACIONES HOTELERAS - EOH (INE)



AÑO 2017	Total Internacional	224.746.003	Principales Destinos 2017	Canarias	33%
	Reino Unido	57.152.934		Baleares	21%
	Cuota de Mercado	25,4%		Andalucía	11%

España es en el Reino Unido el principal destino en vacaciones de sol y playa y el destino vacacional por defecto, siendo líder indiscutible tanto en verano como en invierno. Según los datos de la ONS (*Office for National Statistics*), España se sitúa como **primer destino** de los británicos cuando viajan al extranjero. En 2016 la cuota de mercado de España en el turismo emisor de este país fue del 20,7%. Le siguieron Francia con una cuota del 12,1%, Italia (5,8%), Irlanda (5,3%) y Estados Unidos (5,1%).

Los británicos no perciben las vacaciones como un lujo sino como una necesidad, por lo que viajan independientemente de su situación económica, aunque ésta condiciona aspectos como el número de viajes al año y su duración. El principal motivo por el que los británicos viajan es el sol y playa. España es percibida como un destino *beach plus* donde el sol y playa es el elemento base que se complementa con otras actividades o experiencias.

Respecto a los mercados competidores, se observa un incremento paulatino de la cuota de mercado de Portugal, Chipre y Grecia, así como una recuperación de las reservas hacia Turquía, Egipto y Túnez.

Respecto a la capacidad aérea, cabe destacar la quiebra de la compañía Monarch, producida en Octubre de 2017, que provocó un descenso importante en el número de vuelos hacia España, tanto en la anterior temporada de invierno, como en la temporada de verano, y a la que hay que añadir la devaluación de la libra, consecuencia del Brexit, que provoca un encarecimiento de los viajes hacia España.

En el año 2017 nos visitaron 18,8 millones de turistas británicos, lo que representa el 23% del total de turistas recibidos, siendo Reino Unido nuestro principal mercado emisor, posición que también ocupa en el ranking de gasto total (17.489 millones de euros) y de pernoctaciones hoteleras (57,1 millones). El año se cerró con crecimientos tanto en el flujo de turistas (+6,4%), como en el gasto total (+8,6%), en cambio las pernoctaciones hoteleras se mantuvieron relativamente estables (-0,8%). También crecieron los gastos medios por persona y día, que ascendieron a 930 y 120 euros respectivamente, mientras que la estancia media, que se situó en 7,7 noches, retrocedió ligeramente (INE).

En 2017 el turista británico que visitó España viajó principalmente por ocio (92% del total) y pernoctó mayoritariamente en hoteles (63%). Predominaron los turistas de clase media (64%), con estudios superiores (59%), así como los que viajaron con la familia (43%) seguidos de aquellos que viajaron en pareja (36%). Su edad media se situó en 46 años, por encima de la media de edad del total de turistas (44 años). Las principales actividades que realizaron fueron el disfrute de la playa (72%), compras (59%) y visitas a ciudades (42%), destacando el viaje sin paquete turístico (62%). Sus destinos favoritos fueron ambos archipiélagos: Canarias (29%) y Baleares (20%). La hegemonía del turismo británico es notoria en Canarias (donde representa un 38% del total de turistas) así como en la costa mediterránea del sur (Andalucía, Murcia y Comunidad Valenciana), mientras que en Baleares son los segundos turistas más números, solo por detrás del turismo alemán (*estimación Turespaña*).

El acumulado de los **ocho primeros meses de 2018** muestra un ligero retroceso en el flujo de turistas (-2,9%) y en las pernoctaciones hoteleras (-2,2%), mientras que el gasto crece levemente (+1,8%) (INE).

INDICADOR DE CAPACIDAD AÉREA

% VARIACIÓN INTERANUAL ASIENTOS	AENA - Datos octubre 2018			
	Año 2018			
	Octubre	Noviembre	Diciembre	Oct. - Dic.
Asientos en vuelos previstos	-3,9%	-0,1%	-4,0%	-2,9%
Pasajeros en vuelos realizados	Año 2017	Agosto 2018	Acumulado	Agosto 2018
	8,9%	-6,6%		-4,4%

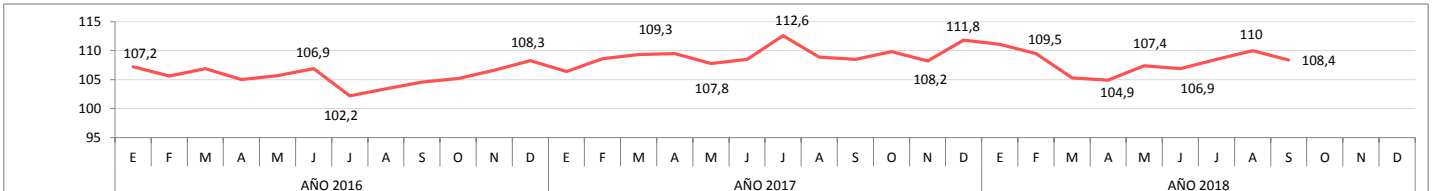
INDICADORES ECONÓMICOS

	2015	2016	2017	2018 - 1T	2018 - 2T	2018 - 3T	2018 - 4T	2018 Previsión
PIB (% VARIACION) ¹	2,3%	1,9%	1,8%	0,1%	0,4%			1,6%
IPC ²	0,0%	0,7%	2,7%	0,1%	0,9%			2,7%
TASA DE DESEMPLEO	5,4%	4,9%	4,4%	4,2%	4,0%			4,4%

¹ Los datos trimestrales reflejan las variaciones intertrimestrales

² Los datos trimestrales reflejan la inflación acumulada en el año
Fuentes: Eurostat, FMI y Autoridades Nacionales

INDICADOR DE SENTIMIENTO ECONÓMICO - EUROSTAT



TIPO DE CAMBIO (EUR/GBP)

